

HAYNAULT BRUXELLES

01/06/2026



601
CHINE Période Transition, XVIIe siècle

Grande potiche balustre en porcelaine décorée en bleu sous couverte d'un paysage lacustre dans lequel évoluent un pêcheur dans sa barque, des lettrés sur un pont et sur une terrasse près d'un pavillon, de deux lettrés à cheval accompagnés d'un serviteur. L'épaule orné

Estim. 6.000/8.000 €



603
CHINE Epoque KANGXI (1662 - 1722)

Potiche balustre en porcelaine décorée en émaux polychromes de la famille verte de couple de faisans volant parmi les rochers et branches de pivoines. (Fond percé, restauration au bord). H. 29 cm
Monté en lampe postérieurement

Estim. 600/800 €



605
CHINE XVIIIe siècle
Statuette de *bixie* couché en jade (néphrite) céladon et rouille. La tête légèrement levée, sa corne unique touchant son dos, les deux pattes avant posées, la queue dressée. L. 12,4 cm

Estim. 1.500/2.000 €



602
CHINE Epoque KANGXI (1662 - 1722)

Paire de statuettes des frères Hehe (*Hehe erxian*) en porcelaine émaillée polychrome de la famille verte, debout sur un socle carré, tenant un vase fleuri de lotus, et vêtus d'un pan orné de grues en vol. H. 27 cm

Estim. 1.000/1.500 €



604
CHINE Epoque KANGXI (1662 - 1722)

Petite potiche balustre en porcelaine décorée en bleu sous couverte de pivoines stylisées dans leur feuillage. L'épaule orné d'une frise de pétales de lotus ornées de fleurs. (Fond percé). H. 22 cm
Monté en lampe postérieurement

Estim. 100/150 €



606
CHINE XVIIIe/XIXe siècle
Brûle-parfum en forme de lion assis, la patte antérieure gauche posée sur sa balle de ruban. (Boule désolidarisée). H. 38 cm

Estim. 800/1.000 €



607

CHINE, Compagnie des Indes
Epoque KANGXI (1662 - 1722)
Suite de trois sorbets et leurs
présentoirs en porcelaine
décorée en bleu sous couverte,
rouge de fer et émail or dit "Imari
d'oiseau posé sur un rocher
percé et fleuri de pivoines.
(Fêlures, restaurations et
manques). Diam. (sorbets) 7 cm;
Diam. (présentoirs) 11,8 cm
Estim. 30/40 €



609

CHINE, Compagnie des Indes
Epoque KANGXI (1662 - 1722)
Paire de petites assiettes en
porcelaine décorée en bleu sous
couverte et émaux polychromes
de la famille rose de rocher
percé et fleuri de pivoines.
(Egrenures, fêlure sur l'une).
Diam. 16,5 cm
Estim. 100/150 €



611

CHINE, Compagnie des Indes
Epoque KANGXI (1662 - 1722)
Plat en porcelaine décorée en
bleu sous couverte, rouge de fer
et émail or d'une jardinière fleurie
de pivoines et semis de fleurs,
l'aile décorée de feuilles
d'acanthes et fleurs. (Egrenures).
Diam. 35,5 cm
Estim. 200/300 €



608

CHINE, Compagnie des Indes
Epoque KANGXI (1662 - 1722)
Assiette en porcelaine décorée
en bleu sous couverte, rouge de
fer et émail or sur le bord de
fleurs et croisillons, le centre à
décor incisé sous la couverte de
chrysanthèmes. (Fêlure). Diam.
26 cm
On y joint deux assiettes en
Estim. 60/80 €



610

CHINE, Compagnie des Indes
Epoque KANGXI (1662 - 1722)
Bassin de forme rectangulaire à
pans coupés en porcelaine
émaillée polychrome bleu, rouge
et or dit 'Imari' d'un bouquet de
pivoines et chrysanthèmes au
centre, la chute ornée de
pivoines, l'aile décorée de quatre
réserves de pruniers, lotus et
pivoines sur fond de motifs de
Estim. 200/300 €



612

CHINE, Compagnie des Indes
Epoque KANGXI (1662 - 1722)
Ensemble de deux assiettes en
porcelaine, l'une décorée en bleu
sous couverte de rochers fleuris
de pivoines, l'autre décorée en
bleu sous couverte, rouge de fer
et émail or dit "Imari" de deux
crabes parmi les pivoines.
(Fêlures à l'Imari). Diam. 23 cm
Estim. 50/60 €



613

CHINE, Compagnie des Indes
Epoque KANGXI (1662 - 1722)
Flacon à thé et soucoupe carrée
en porcelaine décorée en bleu
sous couverte, rouge de fer et
émail or d'une pavillon près
d'une muraille. (Fêlure). H. 13
cm. Dim. 14 x 14 cm

Estim. 50/100 €



615

CHINE, Compagnie des Indes
Epoque KANGXI (1662 - 1722)
Petite verseuse en porcelaine
décorée en bleu sous couverte,
rouge de fer et émail or dit
"Imari" de feuilles de lotus.
(Couvercle rapporté, fêlures de
cuisson, accident). H. 10 cm

Estim. 80/150 €



616

CHINE, Compagnie des Indes
Epoque KANGXI (1662 - 1722)
Jardinière en porcelaine émaillée
polychrome de la famille verte
d'une jeune femme dans un
palais admirant un étang de
fleurs de lotus depuis sa
chambre, une autre sur une
terrasse tenant une branche de
lotus. Le bord orné de fleurs et
pêches. L'intérieur et le talon

Estim. 80/100 €



614

CHINE, Compagnie des Indes
Epoque KANGXI (1662 - 1722)
Verseuse en porcelaine décorée
en bleu sous couverte, rouge de
fer et émail or de pivoines.
(Eclat, fêlures). H. 17 cm

Estim. 200/300 €



616

CHINE, Compagnie des Indes
Epoque KANGXI (1662 - 1722)
Verseuse côtelée en porcelaine
décorée en bleu sous couverte,
rouge de fer et émail or dit
"Imari" de branches de
bananiers. (Fêlures, col et bec
verseur montés en argent
postérieurement). H. 11 cm

Estim. 80/150 €



618

CHINE, Compagnie des Indes
XVIIIe siècle
Suite de sept sorbets polylobés
et sept présentoirs polylobés en
porcelaine émaillée capucin à
l'extérieur et polychrome de la
famille rose de dragon dans les
nuages. Diam. (sorbet) 6,5 cm
(x1) et 7,5 cm (x6); Diam.
(présentoirs) 10,5 cm (x1) et 11,8
cm (x6)

Estim. 300/400 €



619

CHINE Epoque YONGZHENG (1723 - 1735)

Assiette en porcelaine décorée en émaux polychromes de la famille rose de branches de pivoines. L'aile ornée de fleurs sur fond de spirales. (Egrenures et petites fêlures). Diam. 23 cm

Estim. 60/80 €



621

CHINE, Compagnie des Indes Epoque YONGZHENG (1723 - 1735)

Suite de quatre assiettes en porcelaine émaillée polychrome de la famille rose de vase archaïsant et panier fleuris de pivoines près d'une table sur laquelle sont posées un vase, un pot couvert et un brûle-parfum. L'aile ornée de feuilles d'acanthé,

Estim. 150/200 €



623

CHINE, Compagnie des Indes Epoque YONGZHENG (1723 - 1735)

Partie de service comprenant un plat, une assiette, une grande assiette et deux coupes en porcelaine décorée en émaux polychromes de la famille rose de branches de pivoines au centre, entourées de pivoines sur fond de fleurs de pruniers et

Estim. 500/700 €



620

CHINE, Compagnie des Indes Epoque YONGZHENG (1723 - 1735)

Ensemble comprenant quatre assiettes en porcelaine émaillée polychrome de la famille rose dont une suite de trois à décor d'un vase fleuri de pivoines au centre, l'aile décorée de lotus, grenades et citrons digités; à décor de branche de pivoines

Estim. 200/300 €



622

CHINE, Compagnie des Indes Epoque YONGZHENG (1723 - 1735)

Soucoupe en porcelaine émaillée polychrome de la famille rose de trois réserves polylobées de coqs sur fond de croisillons émaillés or. Diam. 10,5 cm

Estim. 80/100 €



624

CHINE, Compagnie des Indes Epoque YONGZHENG (1723 - 1735)

Suite de trois assiettes en porcelaine émaillée polychrome de la famille rose de coq, poule et poussins sur une terrasse, l'aile décorée de quatre coqs et fleurs alternées. (Egrenures, une fêlée). Diam. 22,5 cm

Estim. 150/200 €



625

CHINE, Compagnie des Indes
Epoque YONGZHENG (1723 -
1735)

Suite de cinq assiettes en
porcelaine émaillée polychrome
de la famille rose d'un panier
rempli de citron digité, grenade
et melon, soutenu par une fleur
de lotus. L'aile décorée de quatre
réserves en forme de *ruyi* ornées
de lettrés devant un pavillons et

Estim. 300/500 €



627

CHINE, Compagnie des Indes
Epoque YONGZHENG (1723 -
1735)

Assiette en porcelaine émaillée
polychrome de la famille rose de
branches de pivoines et
chrysanthèmes. Le bord orné de
fleurs sur fond de croisillons
émaillés verts. (Légers sauts
d'email). Diam. 23 cm

Estim. 60/80 €



629

CHINE, Compagnie des Indes
XVIIIe siècle

Ensemble comprenant huit
assiettes en porcelaine, dont six
en famille rose à décor de
chevaux, pivoines et fleurs, et
deux en bleu sous couverte,
rouge de fer et émaux
polychromes de fleurs de lotus.
(Fêlures, égrenures). Diam. 22 à
24 cm

Estim. 200/300 €



626

CHINE, Compagnie des Indes
Epoque YONGZHENG (1723 -
1735)

Suite de six assiettes en
porcelaine émaillée polychrome
de la famille rose d'un vase fleuri
pivoines, pruniers, lotus et
chrysanthèmes près d'un rocher
percé. L'aile décorée de réserves
ornées de fleurs de lotus sur
fond de croisillons et branches

Estim. 200/300 €



628

CHINE, Compagnie des Indes
Epoque QIANLONG (1736 -
1795)

Grande verseuse côtelée en
porcelaine émaillée polychrome
de la famille rose à décor de
rochers fleuris de bambous,
pivoines, pruniers et citrons
digités. Le col et couvercle ornés
des même fleurs. Le bord du
couvercle cerclé d'argent.

Estim. 300/500 €



631

CHINE XVIIIe siècle

Deux sorbets et leurs soucoupes
en porcelaine décorée en bleu
sous couverte de pecheur dans
sa barque pour l'un et de papillon
et fleurs pour l'autre. Diam. 6 à
11 cm

Estim. 120/150 €



633

CHINE, Compagnie des Indes
Epoque QIANLONG (1736 -
1795)

Tasse couverte en porcelaine
décorée en bleu sous couverte
d'un paysage lacustre. La prise
du couvercle en forme de fleur.
(Eclats au couvercle, fêlures). H.
10 cm

Estim. 80/120 €



635

CHINE, Compagnie des Indes
Epoque QIANLONG (1736 -
1795)

Suite de quatre assiettes en
porcelaine décorée en bleu sous
couverte de terrasse fleurie et
stores. L'aile décorée de
bambous et fleurs. (Egrenures,
l'une avec fêlures, l'une avec
éclat). Diam. 22,5 cm;

Estim. 100/150 €



637

CHINE, Compagnie des Indes
Epoque QIANLONG (1736 -
1795)

Plat en porcelaine décorée en
bleu sous couverte de bouquet
de pivoines au centre, l'aile
décorée de frise de *ruyi* ornées
de cailloux et fleurs. Diam. 38,4
cm

Estim. 150/200 €



634

CHINE, Compagnie des Indes
Epoque QIANLONG (1736 -
1795)

Ensemble comprenant cinq
assiettes en porcelaine décorée
en bleu sous couverte dont une
paire de bouquets fleuris, le bord
orné d'une frise de croisillons; et
une suite de trois de paniers
fleuris au centre, l'aile décorée
de branches de pivoines. Diam.

Estim. 200/250 €



636

CHINE, Compagnie des Indes
Epoque QIANLONG (1736 -
1795)

Grand présentoir à pans coupés
en porcelaine décorée en bleu
sous couverte de quatre objets
précieux dans les fleurs dont
deux plaques sonores et deux
rouleaux. L'aile décorée de frises
géométriques et fers de lance, la
chute ornée de perles. L. 45 cm

Estim. 400/500 €



638

CHINE, Compagnie des Indes
Epoque QIANLONG (1736 -
1795)

Grande assiette en porcelaine
décorée en bleu sous couverte
de jeune femme tenant un
éventail et une branche de
pivoines sous un saule-pleureur,
accompagnée d'un serviteur
portant un plateau rempli de
douceurs. L'aile décorée de

Estim. 150/200 €



639

CHINE, Compagnie des Indes
Epoque QIANLONG (1736 -
1795)

Présentoir de forme ovale et
polylobé en porcelaine décorée
en bleu sous couverte de Ma Gu
portant un panier fleuri,
accompagnée d'un daim et d'une
grue sous les pins, une servante
agenouillée derrière elle portant
un panier et lui tenant des

Estim. 300/500 €



641

CHINE, Compagnie des Indes
Epoque QIANLONG (1736 -
1795)

Ensemble comprenant trois
assiettes en porcelaine décorée
en bleu sous couverte de
pêcheur au bord de l'eau; de
pivoines et bambous au centre,
avec frise en forme de *ruyi* ornée
de croisillons; de pavillons au
bord de l'eau, l'aile décorée de

Estim. 120/150 €



643

CHINE, Compagnie des Indes
Epoque QIANLONG (1736 -
1795)

Paire d'assiettes en porcelaine
émaillée polychrome de la famille
rose d'une jeune femme recevant
des cadeaux par deux hommes
accompagnés de leurs servantes
dans un intérieur. L'aile décorée
de couple de grues, citrons
digités, grenades, aubergine et

Estim. 150/200 €



640

CHINE, Compagnie des Indes
Epoque QIANLONG (1736 -
1795)

Ensemble comprenant trois
assiettes dont une paire et une
coupe en porcelaine décorée en
bleu sous couverte de bouquets
de fleurs. (Une assiette fêlée).
Diam. 22,5 et 23,5 cm

Estim. 100/150 €



642

CHINE, Compagnie des Indes
Epoque QIANLONG (1736 -
1795)

Ensemble comprenant deux
assiettes et une assiette creuse
en porcelaine décorée en bleu
sous couverte de terrasse fleurie
de pivoines et bambous.
(Egrenures). Diam. 22,8 cm

Estim. 100/150 €



644

CHINE, Compagnie des Indes
Epoque QIANLONG (1736 -
1795)

Paire de soucoupes en
porcelaine émaillée polychrome
dit "mandarin" à décor d'un
couple de pêcheurs avec enfant
et serviteur. Le bord orné de
réserves de fleurs. (L'une fêlée,
égrenures au bord). Diam. 12 cm

Estim. 80/100 €



645

CHINE, Compagnie des Indes
Epoque QIANLONG (1736 -
1795)

Suite de six soucoupes en
porcelaine émaillée polychrome
et en grisaille d'un couple buvant
du thé à table, le bord orné de
trois réserves ornées de fleurs et
croisillons. Diam. 12 cm

Estim. 150/200 €



647

CHINE, Compagnie des Indes
Epoque QIANLONG (1736 -
1795)

Présentoir de forme ovale et
polylobée en porcelaine décorée
en bleu sous couverte de semis
de fleurs. Le bord orné de frises
de fleurs et croisillons.

(Ebréchures, éclat restauré au
bord). L. 44 cm

Estim. 150/200 €



649

CHINE Début XIXe siècle

Cache-pot de forme
rectangulaire en porcelaine
émaillée polychrome dans le
style de la famille rose et moulé
en relief de deux chevaux sur
chaque côtés, les bordures
moulées en relief et émaillées de
svastikas sur fond vert et moulé
d'une fleur en bas relief. Le bord
supérieur orné de quatre

Estim. 1000/1500 €



646

CHINE, Compagnie des Indes
Epoque QIANLONG (1736 -
1795)

Panier réticulé en porcelaine
décorée en bleu sous couverte à
l'intérieur d'un couple de daims
sous les pins, les parois ornées
de médaillons ronds ornés de
deux papillons se faisant face.
Les anses en forme de papillons
stylisés. (Ebréchures). L. 36 cm

Estim. 400/600 €



648

CHINE, Compagnie des Indes
Epoque JIAQING (1796 - 1820)

Assiette en porcelaine décorée
en bleu sous couverte de
pavillons dans un paysage
lacustre. (Fêlures). Diam. 22,5
cm

Estim. 10/20 €



650

CHINE XIXe siècle

Ensemble comprenant cinq
fibules en jade (néphrite) dont
quatre céladon et une grise, le
crochet en forme de tête de
chilong. (Accident à une corne).
L. de 7 à 10 cm

On y joint trois disques "bi" en
serpentine céladon. Diam. 5,5
cm

Estim. 600/800 €



651

CHINE XIXe siècle

Vase bouteille en porcelaine décorée en bleu sous couverte de papillons et libellules volant parmi les fleurs. (Fond percé). H. 15 cm

Monté en lampe postérieurement

L'état de la porcelaine sous la monture n'est pas garanti.

Estim. 50/60 €



653

CHINE XIXe siècle

Potiche balustre et couverte en porcelaine émaillée polychrome de la famille verte d'oiseaux volant parmi les rochers fleuris de pivoines et bambous. L'épaule décoré de quatre réserves ornées d'objets précieux sur fond de croisillons. La prise en forme de bourgeon. (Fêlure au bord). H. 41 cm

Estim. 400/600 €



655

CHINE XIXe siècle

Potiche couverte en porcelaine émaillée polychrome dans le style de la famille rose à décor des "cent enfants" en procession avec un dragon. (couvercle fêlé et restauré, avec éclat, bord cerclé de métal). H. 44,5 cm

Monté en lampe postérieurement.

Estim. 400/500 €



652

CHINE XIXe siècle

Théière en porcelaine décorée en bleu sous couverte de pruniers en fleurs et pivoines et fleurs en "grain de riz".

L'épaule orné de quatre réserves d'herbes sur fond de croisillons. Au revers, la marque apocryphe de Kangxi. Couvercle rapporté orné de fleurs et spirales, la prise en forme de

Estim. 80/100 €



654

CHINE XIXe siècle

Grande gourde en porcelaine émaillée polychrome dans le style de la famille rose sur une face d'une jeune femme assise sur un tapis, un homme agenouillé devant elle, enlevant ses chaussures et un poème; sur l'autre face deux papillons volant au-dessus de rochers fleuris de pivoines. Sur chaque côté un

Estim. 1.000/1.500 €

656

CHINE Vers 1900

Encre polychrome sur soie, enfants lisant des livres assis à table. Dim. à vue 17 x 19 cm. Rncadrée sous verre

Estim. 20/30 €



657
CHINE Début XXe siècle

Potiche balustre et couverte en porcelaine émaillée polychrome dans le style de la famille verte des huit immortels sur une terrasse, chacun tenant son attribut. (Couvercle restauré, sauts d'email). H. 43 cm

Estim. 500/600 €



659
CHINE Vers 1900
Ornement en forme de papillon aux ailes déployées en jade néphrite céladon. L. 7,5 cm

Estim. 30/50 €



663
CHINE Début XXe siècle

Coupelle polylobée sur pied en porcelaine émaillée polychrome de double caractère 'xi' (bonheur conjugal) et fleurs. Au revers, la marque apocryphe de Tongzhi. L. 19 cm

Estim. 80/100 €



658
CHINE Epoque de la République - MINGUO (1912 - 1949)

Vase balustre en porcelaine émaillée polychrome de He Xiangju accompagnée d'une servante et d'un daim, survolée d'un enfant chevauchant une grue en vol et tenant une pêche de longévité. (Etoiles au fond). H. 46 cm

Estim. 300/500 €



662
CHINE Début XXe siècle

Paire de potiches en porcelaine décorée en bleu sous couverte, rouge de fer et émaux polychromes dans le style 'wucan' (cinq couleurs) d'un phénix volant au-dessus de d'une qilin sur une terrasse parmi les nuages et fleurs. H. 33 cm. Couvercles et socles rapportés

Estim. 400/500 €



664
CHINE Début XXe siècle

Paire de potiches balustres et couvertes en porcelaine émaillée polychrome de sujets mobiliers et objets précieux parmi les fleurs. L'épaule ornée d'une frise de lingzhi sur fond jaune. (Egrenures au couvercle). H. 43 cm

Estim. 300/400 €



665
CHINE Début XXe siècle

Potiche couverte en porcelaine émaillée polychrome dans le style de la famille verte de papillons volant parmi les pivoines, l'épaule orné d'une frise de lingzhi ornées de fleurs. Le couvercle orné d'enfants. H. 43 cm

Estim. 100/150 €



667
CHINE Milieu XXe siècle

Tabouret de forme tonnelet en porcelaine émaillée polychrome dans le style de la famille rose de d'un médaillon ornés de phénix et dragon parmi les nuages sur fond de svastika, les côtés ajourés de deux sapèques. La partie inférieure ornée d'une frise de pétales stylisées et frises de

Estim. 200/300 €



669
CHINE XXe siècle

Couple de coq et poule en porcelaine émaillée blanc craquelé, posés sur un rocher émaillé brun, les têtes tournées vers la droite. (Craquelures). H. (poule) 26 cm; H. (coq) 29 cm

Estim. 60/80 €



666
CHINE Epoque de la République - MINGUO (1912 - 1949)

Théière globulaire en porcelaine émaillée polychrome à décor de jeunes femmes et enfants sur une terrasse. Au revers, la marque apocryphe de Tongzhi. L'anse en métal. H. 13 cm

Estim. 60/80 €



668
CHINE XXe siècle

Paire de vases bouteilles en porcelaine décorée en bleu sous couverte de frises de *lingzhi* ornées de pivoines dans leur feuillage. Le col orné d'une frise de feuilles de bananiers et guirlandes. (Fonds percés). H. 32 cm

Montés en lampe

Estim. 100/150 €



670
CHINE XXe siècle

Garniture composée d'une paire de potiches et d'une paire de vases rouleaux en porcelaine décorée en bleu sous couverte et émaux polychromes de réserves ornées d'oiseaux parmi les fleurs et de dragons pourchassant la perle sacrée parmi les nuages sur fond bleu. H. (potiches) 36

Estim. 400/500 €



671
CHINE XXe siècle

Paire de grands vases hexagonaux en porcelaine émaillée polychrome dans le style de la famille rose de registres d'oiseaux volant parmi les pivoines, de papillons parmi les lotus, et de sujets de bon augure avec des frises de grecques, croisillons et fleurs

Estim. 500/600 €



673
CHINE XXe siècle

Groupe en buis sculpté de Shoulao debout sur un socle formé par des fleurs et feuilles de lotus, tenant dans sa main gauche une pêche de longévité et de sa main droite sa canne. (Restaurations à la canne). H. 44 cm

Estim. 200/300 €



695
SAMSON Vers 1900

Potiche balustre et couverte en porcelaine émaillée polychrome dans le style de la famille verte de réserves ornées de sujets mobiliers et pivoines alternées sur fond bleu poudré décoré à l'émail or d'objets précieux dans le style Kangxi. Au revers, la marque à la feuille et la marque de Samson. (Eclats au

Estim. 300/500 €



672
CHINE XXe siècle

Paire de potiches balustres et couvertes en porcelaine émaillée polychrome dans le style de la famille verte de pivoines sur fond jaune. L'épaule ornée d'une frise de *lingzhi*, le col de quatre réserves ornées de fleurs sur fond de croisillons. (Une prise de couvercle restaurée, éclat à un

Estim. 200/300 €



674
CHINE, Canton XXe siècle

Paire de tabourets de forme tonnelet en porcelaine émaillée polychrome de personnages sur des terrasses sur fond d'oiseaux et fleurs. H. 49 cm

Estim. 150/200 €



696
SAMSON Vers 1900

Pot à gingembre en porcelaine émaillée polychrome dans le style de la famille verte de réserves ornées de vases fleuris et sujets mobiliers et pivoines alternés. Au revers la marque de Samson. (Sauts d'émail, éclats au couvercle). H. 24 cm

Estim. 100/150 €



698

NEPAL XVIIe siècle

Statuette de Manjusri en bronze doré, assis en padmasana sur un socle en forme de double lotus inversé, les mains en dharmacakra mudra (geste de la mise en route de l'enseignement), sur son épaule, le *pustaka* (livre) et le *khadga* (sabre). (Petit choc au nez et à la couronne, usures, manques)

Estim. 2.000/3.000 €



706

COREE

Encre sur papier, tigre marchant feulant sous un pin. (Taches).

Dim. 100 x 50 cm

Encadré sous verre

Estim. 1.000/1.500 €



708

JAPON Epoque EDO (1603 - 1868), XIXe siècle

Netsuke en buis, Kintaro assis sur le dos d'un buffle jouant de la flûte. Signé Tomotada. H. 4 cm

Estim. 150/200 €



702

Début XXe siècle

Statuette de bouddha Maravijaya en bronze, assis en *virasana*, la main droite en *bhumisparsa mudra* (geste de la prise de la terre à témoin). H. 15,5 cm

Estim. 100/150 €



707

JAPON Epoque EDO (1603 - 1868), XIXe siècle

Vasque en laque nashiji or décoré en hira maki-e de laque or de môn et chrysanthèmes dans les chrysanthèmes. (Un manche détaché, accidents). H. 25 cm. Diam. 41 cm

Estim. 400/500 €



709

JAPON Epoque EDO (1603 - 1868), XIXe siècle

Ensemble comprenant trois statuettes dont un homme debout en porcelaine émaillée rouge, vêtu d'un kimono orné de feuilles de bambous dans les nuages, tenant de sa main droite un éventail; deux statuettes de *bijin* (jeunes femmes) debout, vêtues de kimono ornés de

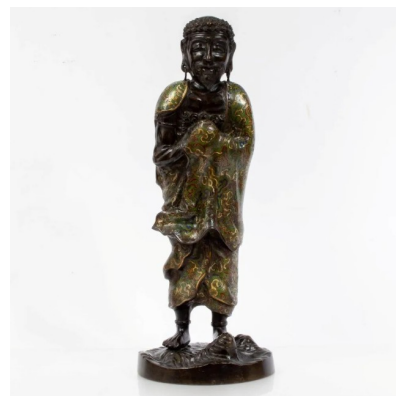
Estim. 1.200/1.500 €



710
 JAPON, Fours d'Arita Epoque EDO (1603 - 1868), XVIIIe siècle
 Grand plat en porcelaine décorée en bleu sous couverte, rouge de fer et émail or "Imari" de deux couples de carpes au-dessus des vagues écumantes au centre, l'aile décorée de six réserves ornées de phénix parmi les paulownia et de pins et glycines alternés. Diam. 55,5 cm
 Estim. 1.500/2.000 €



712
 JAPON, Fours d'Arita Milieu Epoque EDO (1603 - 1868)
 Suite de six sorbets et leurs présentoirs en porcelaine décorée en bleu sous couverte, rouge de fer et émail or de réserves ornées d'oiseaux et fleurs sur fond bleu orné de pivoines. (Egrenures). Diam. (sorbets) 7 cm; Diam. (présentoirs) 11 cm.
 Estim. 150/200 €



715
 JAPON Epoque MEIJI (1868 - 1912)
 Grand okimono en bronze et émaux champslevés, rakan debout sur les vagues, les mains jointes au niveau du torse. H. 53 cm
 Estim. 200/300 €



711
 JAPON, Fours d'Arita Epoque EDO (1603 - 1868), XVIIIe siècle
 Paire de vases bouteilles en porcelaine décorée en bleu sous couverte, rouge de fer et émail or de réserves ornées de rochers percés et fleuris de pruniers. Le col orné de rinceaux. (Restaurations et manques aux cols). H. 22,5 cm
 Estim. 100/150 €



714
 JAPON Epoque MEIJI (1868 - 1912)
 Grand okimono en bronze et émaux champslevés, moine pèlerin debout sur un rocher, tenant un bâton, et se lissant la barbe, une double gourde accrochée à sa ceinture. H. 56 cm
 Estim. 200/300 €



716
 JAPON Epoque MEIJI (1868 - 1912)
 Grand okimono en bronze à patine brune, pêcheur assis sur un rocher portant un chapeau, ayant attrapé un poisson et le tenant de sa main gauche, une boîte contenant ses ustensiles. Au revers, un cachet *Toto Hidemitsu*. (Manque la canne à pêche). H. 50 cm. L. 42 cm
 Estim. 500/600 €



717
JAPON XXe siècle

Coupe en porcelaine décorée en bleu sous couverte de deux carpes nageant au centre, le bord orné d'une frise géométrique. Diam. 25 cm

Estim. 60/80 €



719
JAPON, Imari Epoque MEIJI (1868 - 1912)

Paire de petites potiches couvertes et côtelées en porcelaine décorée en bleu sous couverte, rouge de fer et émail or de réserves ornées de pivoines et chrysanthèmes dans leur feuillage. La prise du couvercle en forme de bourgeon. (un couvercle restauré). H. 29 cm

Estim. 80/100 €



721
JAPON, Imari Epoque MEIJI (1868 - 1912)

Suite de sept coupes polylobées en porcelaine décorée en bleu sous couverte, rouge de fer et émail or et vert de quatre réserves ornées de phénix sur fond de motifs de brocard, le centre orné d'un phénix en vol. Au revers, la marque apocryphe de Chenghua. Diam. 21 cm

Estim. 150/200 €



718
JAPON, Fours d'Arita Epoque MEIJI (1868 - 1912)

Coupe polylobée en porcelaine décorée en bleu sous couverte, rouge de fer et émail or 'Imari' de quatre réserves ornées de chrysanthèmes et fleurs. Au revers, la marque *Fuki Choshun*. Diam. 24,5 cm

Estim. 80/100 €



720
JAPON, Fours d'Arita XXe siècle

Grand plat en porcelaine émaillée polychrome d'un couple de paons posés sur un rocher fleuri de pivoines. L'aile décorée de phénix parmi les fleurs sur fond bleu. Au revers, la marque *Hichoazan Shinpo sei*. Diam. 51 cm

Estim. 150/200 €



724
JAPON, Imari Epoque MEIJI (1868 - 1912)

Coupe à douze lobes en porcelaine décorée en bleu sous couverte et émaillée polychrome de trois réserves en forme de *nyoi* orné de fleurs sur fond bleu, la chute décorée en relief de pivoines sur fond de réserves ornées de *manji*, croisillons, phénix et lotus. L'arrière orné de

Estim. 150/200 €