

ROUILLAC

22/01/2026



1
CHINE Fin Epoque MING (1368 - 1644)

Paire de bols en laque noire à décor incrusté de stéatite et nacre de branches de cerisiers en fleurs, papillons et bambous. L'intérieur avec une feuille d'argent. (Accidents, manques d'incrustations). Diam. 11,8 cm.

Références: - Boite ronde à

Estim. 800/1200 €



5
CHINE XIXe siècle
Cadre en bois sculpté en haut relief de lettrés dans des pavillons, jardin et barques, le cadre incrusté de laiton et nacre de rinceaux, la partie supérieure sculptée de chauve-souris en vol dans les nuées (Éclat, gerces, sauts de nacre) H. cadre 53 cm
H. Totale 83,5 cm

Estim. 1000/1200 €



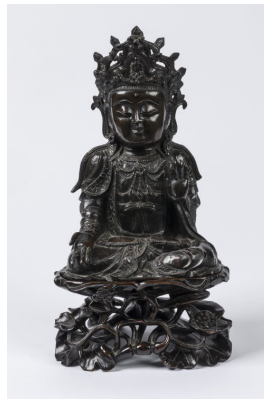
14
CHINE XVIIIe/XIXe siècle
Paire de lions en bronze à patine brune, la patte antérieure sur la boule de pouvoir, un petit lion posé sur la boule, un autre petit grimpé sur son dos. Ils portent des boules dans leurs gueules, les poils finement incisés. H. 29,5 cm. L. 32 cm

Estim. 2000/3000 €



3
CHINE XIXe siècle
Trois statuettes de Guanyin en bois, l'une polychrome assise sous un dais, deux assises sur des hauts socles. H. 26,5 et 28 et 29,5 cm

Estim. 300/400 €



13
CHINE Dynastie MING (1368 - 1644)
Statuette de Guanyin en bronze à patine brune, assise en padmasana, richement parée de bijoux et portant une couronne ornée de l'image de bouddha, les mains en varada et abhaya mudra (geste du don et de l'absence de crainte). (Petits accidents). H. 28 cm.

Estim. 1500/2000 €



15
CHINE Dynastie MING (1368 - 1644), XVIIe siècle
Paire de vases balustres à panse basse et haut pied en bronze à patine brune, deux anses en forme de têtes de dragons supportant des anneaux mobiles. H. 31 cm

Estim. 1500/2000 €



16

CHINE Fin Dynastie MING
(1368 - 1644)

Importante cloche rituelle *yongzhong* en bronze à patine brune dans le style archaïque à décor de masque *taotie* et frises de dragons *kui* sur fond de *leiwen* alternant avec des frises de boutons protubérants (*mei*). (Accident à la partie supérieure, petite gerce)

Estim. 3000/4000 €



18

CHINE Epoque QIANLONG
(1736 - 1795)

Brûle-parfum en forme d'animal fantastique '*bixie*' en bronze doré et incrusté de pierres dures dont jades, agate, malachite, cristal de roche, sodalite et verre. Il est représenté debout, ces griffes incrustées, la tête formant couvercle, levée vers le ciel, la gueule ouverte et laissant

Estim. 20000/30000 €



22

CHINE Vers 1900

Vase côtelé et balustre en bronze doré et émaux cloisonnés à décor de fleurs de lotus dans leur feuillage sur fond bleu turquoise. H. 43 cm

Estim. 200/300 €



17

CHINE Dynastie MING (1368 - 1644)

Statuette du gardien Wei Tuo en bronze à patine brune. Il est représenté debout, sa posture est forte et puissante, avec un visage doux, il est vêtu de son armure ornée d'une tête de dragon comme un général militaire, son châle flottant au vent. Il porte un casque orné de

Estim. 8000/10000 €



21

CHINE XXe siècle DANS LE
STYLE TANG

Groupe en bronze à patine brune, cheval debout sur une terrasse, sellé et harnaché de pompons. Haut. 24 Larg. 28,5 Prof. 9 cm.

Estim. 50/60 €



30

CHINE Dynastie SUI (581 - 618)

Statuette en terre cuite, dignitaire debout, les mains jointes dans ses larges manches. H. 18,4 cm

Estim. 100/150 €



31

CHINE Dynastie SUI (581 - 618)
Mingqi d'un homme debout
Terre cuite à glaçure beige et à traces de polychromie (manque)
Haut. 21 cm.
Provenance : ancienne collection belge ; collection particulière de la Vienne.

Estim. 150/200 €



33

CHINE Dynastie TANG (618 -907)
Homme de cour
Terre cuite.
Haut. 14 cm.
Présenté sur un socle métallique.
Provenance : ancienne collection belge ; collection particulière de la Vienne.

Estim. 150/200 €



35

CHINE Dynastie TANG (618 -907)
Cheval harnaché
Terre cuite à glaçure ocre et beige.
Haut. 33,6 cm.
(accidents et restaurations)
Provenance : ancienne collection belge ; collection particulière de la Vienne.

Estim. 3000/4000 €



32

CHINE Dynastie SUI (581 - 618)
Guerrier
Terre cuite glaçurée beige.
Haut. 35 cm.
(petits fêles)
Provenance : ancienne collection belge ; collection particulière de la Vienne.

Estim. 150/200 €



34

CHINE Dynastie TANG (618 -907)
Cheval sellé
Terre cuite à traces de polychromie.
Haut. 20 Larg. 27 cm.
(manque la queue, petits accidents)
Provenance : ancienne collection belge ; collection particulière de la Vienne.

Estim. 300/400 €



40

CHINE, Compagnie des Indes
Epoque QIANLONG (1736 - 1795)
Paire d'assiettes creuses de forme octogonale en porcelaine décorée en bleu sous couverte d'un pavillon au bord de l'eau, l'aile décorée de lotus et pivoines. (Petit éclat à l'une).
Diam. 26,5 cm

Estim. 400/600 €



41

CHINE, Compagnie des Indes
Epoque QIANLONG (1736 - 1795)

Ensemble en porcelaine émaillée polychrome de la famille rose comprenant un pot à lait et un pot de même service orné de bouquets fleuris et une saucière. (Egrenures). H. 14,5 et 9,5 et 16 cm

Estim. 500/600 €



44

CHINE, Compagnie des Indes
Epoque QIANLONG (1736 - 1795)

Verseuse en porcelaine surdécorée postérieurement dans le style de la famille rose d'une frise de lotus dans leur feuillage et frises de grappes. (Manque le couvercle, ébréchures). H. 21 cm

Estim. 150/200 €



50

CHINE Epoque GUANGXU (1875 - 1908)

Vase de forme shangping en porcelaine émaillée polychrome à décor de chauves-souris parmi les nuages. L'épaule ornée de caractères "shou" et fleurs de lotus. Au revers, la marque de Guangxu à six caractères en kaishu en roue de fer. (Fond percé, ébréchures). H. 39,6 cm

Estim. 3.000/5.000 €



43

CHINE, Compagnie des Indes
Epoque QIANLONG (1736 - 1795)

Pot à lait couvert en porcelaine émaillée polychrome de la famille rose de bouquets de pivoines. (Couvercle rapporté, petites restaurations). H. 15 cm

Estim. 150/200 €



49

CHINE Epoque GUANGXU (1875 - 1908)

Coupe polylobée en porcelaine à décor émaillé polychrome dans le style de la famille rose de cavaliers dans les montagnes. Au revers, la marque de Guangxu en bleu sous couverte. (Usures) Diam. 18,9 cm

Estim. 500/600 €



51

CHINE XIXe siècle

Grande plaque en porcelaine émaillée polychrome dans le style de la famille rose d'un dragon de face dans un médaillon central entouré des huit immortels (*baxian*) sur leurs montures au-dessus des flots, le rebord orné d'une frise de croisillons et réserves de papillons. (Eclats et restauration)

Estim. 1000/1500 €



53

CHINE, Nankin Vers 1900

Vase en porcelaine émaillée polychrome de guerriers à pieds et à cheval, l'épaule ornée de qilong en relief et deux anses en forme de lions s'affrontant. Au revers, la marque apocryphe de Chenghua. (Monté en lampe). h. 42 cm

Estim. 150/200 €



61

CHINE XXe siècle

Vase balustre en porcelaine émaillée polychrome d'oiseaux volant parmi les pivoines et poèmes. Marque apocryphe de Qianlong au revers
Haut. 23 cm.

Estim. 100/150 €



65

CHINE XXe siècle

Zhadou en porcelaine à décor en bleu sous couverte de phénix et pivoines. Marque apocryphe Qianlong. Haut. 8,5 Diam. 10,5 cm.

Estim. 30/50 €



60

CHINE XXe siècle

Vase de forme *suantouping* en porcelaine à couverte céladon et décor moulé de chilong dans des rinceaux et flanqué de deux anses zoomorphes, le col orné de feuilles. Au revers, la marque apocryphe de Yongzheng. H. 33,9 cm

Estim. 300/500 €



63

CHINE Vers 1900

Vase balustre en porcelaine émaillée polychrome dans le style de la famille rose de femmes dans un jardin.
Haut. 43 cm

Estim. 150/200 €



66

CHINE XXe siècle

Porte-perruque en porcelaine émaillée polychrome d'un oiseau dans les hortensias et poème. Au revers, la marque apocryphe de Tongzhi.
H. 30 cm.
Monté en bronze.

Estim. 80/100 €



67

CHINE Epoque de la République
- MINGUO (1912 - 1949)

Vase balustre à col évasé en
porcelaine à décor émaillé
polychrome dans le style de la
famille rose de réserves de coqs
et poules dans les pivoinies et
couple de cailles dans les
bambous sur fond émaillé corail
et or de rinceaux de lotus
épanouis, ruyi, pierres sonores et

Estim. 2000/3000 €



69

CHINE Moderne

Vase bouteille en porcelaine à
décor émaillé rouge de fer de
lotus dans leurs rinceaux.
Marque apocryphe de Qianlong.
H. 33 cm

Estim. 100/150 €



73

CHINE Vers 1900

Deux groupes en forme de
perroquets pouvant former paire
en terre cuite à couverte verte.
(Restaurations, trou) H. 20,5 cm

Estim. 100/150 €



68

CHINE Moderne

Deux vases pouvant former paire
de forme 'shangping' en
porcelaine à décor émaillé
polychrome et or de diverses
espèces de papillons en vol, le
pied à décor d'une frise de
panneaux de lotus, l'épaule
ornée d'une frise de fleurs de
lotus et caractères
'shou' (longévitité) stylisés dans

Estim. 1500/2000 €



70

CHINE Moderne

Vase de forme 'yuhuchunping' en
porcelaine émaillé céladon
craquelé. H. 26 cm

Estim. 100/150 €



80

CHINE Fin XIXe siècle

Rocher de lettré en jade
(néphrite) céladon et gris sculpté
en relief de Shoulao et serviteur
marchant dans la montagne au-
dessus de de pins sur un côté,
sur l'autre un pin sortant de la
roche. Haut. 19 cm.

Sur son socle en bois sculpté.
Haut. totale 21,5 cm.

Estim. 500/600 €



81

CHINE, PROBABLEMENT
ATELIERS IMPERIAUX 1760
-1820

Flacon tabatière piriforme en
verre overlay cinq couleurs sur
fond blanc opaque d'hibiscus,
pivoines, bégonia et lys. (Infime
égrenure et choc) H. 7,8 cm
Bouchon en tourmaline.

Estim. 1000/1200 €



83

CHINE XVIIIe siècle
Grand flacon tabatière à épaules
basses en verre overlay rouge
sur fond bullé de deux chilong
s'entrelaçant. H. 7 cm Bouchon
en jadéite et corail (corallium
rubrum).

Estim. 600/800 €



85

CHINE XVIIIe/XIXe siècle
Flacon tabatière de forme ovoïde
en verre overlay ambre sur fond
bullé d'une chauve-souris et lune
sur une face et de deux chauve-
souris autour d'une svastika sur
l'autre. (Infimes égrenures au
rebord du col) H. 6,4 cm
Bouchon en néphrite céladon.

Estim. 600/800 €



82

CHINE XVIIIe siècle
Flacon tabatière à épaules
tombantes en verre overlay cinq
couleurs sur fond translucide
d'une qilin crachant un livre sur
une face et d'une chauve-souris
tenant un pinceau sur l'autre, les
côtés flanqués de têtes
zoomorphes soutenant des
anneaux. (Eclats) H. 5,4 cm
Bouchon en verre bordeaux.

Estim. 800/1000 €



84

CHINE XVIIIe/XIXe siècle
Flacon tabatière en verre
translucide turquoise de forme
ovoïde, les côtés sculptés de
chilong sautant. (Collé au socle)
H. 4,7 cm Bouchon en verre
rouge cerclé de métal. Socle en
bois.

Estim. 400/500 €



86

CHINE XVIIIe/XIXe siècle
Flacon tabatière en forme de
pêche de longévité en verre
overlay bleu foncé sur fond blanc
opaque de chauve-souris en vol
dans les trois abondances
(*sanduo*) : pêche, grenade et
main de bouddha. (Egrenure) H.
5,5 cm Bouchon en jadéite cerclé
de métal.

Estim. 600/800 €



87

CHINE XVIIIe/XIXe siècle
Flacon tabatière à panse basse
en verre overlay brique sur fond
blanc opaque de Zhongkui
pourfendeur de démons et
chauve-souris en vol. (Infimes
égrenures et fêlure) H. 7 cm
Bouchon en agate.

On y joint un flacon tabatière
tubulaire en verre jaune

Estim. 400/500 €



89

CHINE XVIIIe/XIXe siècle
Petit flacon tabatière de forme
diamant en ambre à facettes.
(Petit choc et infimes égrenures)
H. 4,3 cm Bouchon en pierre
dure beige.

Estim. 400/500 €



91

CHINE XVIIIe/XIXe siècle
Flacon tabatière globulaire en
verre imitant le réalgar.
(Egrenures) H. 5,5 cm Bouchon
en agate oeil de tigre.

Estim. 400/600 €



88

CHINE XVIIIe/XIXe siècle
Flacon tabatière de forme aplatie
en verre overlay blanc opaque
sur fond rouge translucide d'un
pêcheur sous un pin et
personnage sur un rocher, deux
anses soutenant des anneaux.
H. 6,5 cm Bouchon en verre vert.

Estim. 500/600 €



90

CHINE XVIIIe/XIXe siècle
Flacon tabatière globulaire en
verre opaque bleu. (Infimes
égrenures) H. 6 cm Bouchon en
quartz rose.

Estim. 400/600 €



92

CHINE XVIIIe/XIXe siècle
Flacon tabatière à panse basse
en verre aventuriné bleu
moucheté or flanqué de deux
anses stylisées. (Infimes
égrenures, défaut) H. 6,1 cm
Bouchon en corail (corallium
rubrum)

Estim. 500/600 €



93

CHINE XVIIIe/XIXe siècle

Deux flacons tabatières en verre, l'un ovoïde aplati en verre bleu, l'autre rectangulaire à épaules tombantes en verre overlay rouge sur fond bullé. (Importante gerce au rouge) H. 4,2 et 6,1 cm

Estim. 200/300 €



95

CHINE XIXe siècle

Flacon tabatière de forme rectangulaire aplati en verre overlay vert foncé translucide sur fond miel opaque d'aigrette dans un étang de lotus. H. 6,2 cm Bouchon en résine.

Estim. 500/600 €



97

CHINE XIXe siècle

Flacon tabatière de forme ovoïde en verre rubanné corail. (Fêlures au col) H. 4,9 cm Bouchon en verre orange.

On y joint un flacon tabatière balustre en pierre dure verte. H. 6,2 cm Bouchon en verre bleu ciel. XXe siècle.

Estim. 300/500 €



94

CHINE XIXe siècle

Flacon tabatière de forme balustre en *songhuashi* kaki et brune sculpté d'une grue posée sur une branche de pin. H. 5,6 cm Bouchon en verre rose

Estim. 150/200 €



96

CHINE XIXe siècle

Flacon tabatière de forme balustre resserré au centre en verre ambré. (Infimes egrenures au col). H. 5,6 cm Bouchon en fuchsite.

Estim. 300/400 €



98

CHINE XIXe siècle

Flacon tabatière aplati en verre ambré translucide, les côtés ornés de masques animaliers stylisés et anneaux. (Infimes egrenures) H. 5,3 cm Bouchon en jadéite.

Estim. 300/500 €



99

CHINE XIXe siècle

Flacon tabatière de forme double gourde en cornaline beige sculpté dans une veine rouille d'une branche feuillagée. (Egrenure, veines naturelles) H. 5,5 cm Bouchon en verre vert. (Eclat).

Estim. 500/600 €



101

CHINE XIXe/XXe siècle

Flacon tabatière en nacre en forme de melon dans son feuillage. (Eclat au col, veine naturelle) H. 5,6 cm Bouchon en turquoise.

Estim. 200/300 €



103

CHINE XIXe siècle

Flacon tabatière arrondi en verre overlay rouge sur fond légèrement translucide à décor sculpté d'un cheval et d'un singe debout sur un rocher sous un arbre de pêches. H. 5,9 cm. Bouchon en jadéite.

Estim. 300/400 €



100

CHINE XIXe siècle

Flacon tabatière de forme arrondie en verre overlay rouge sur fond bullé d'un chalong sur chaque face, les côtés flanqués de têtes de lion soutenant des anneaux. H. 5,4 cm Bouchon en cornaline cerclé de métal.

Estim. 150/200 €



102

CHINE XIXe siècle

Flacon tabatière arrondi à col ouvert en verre overlay bleu foncé sur fond blanc opaque à décor stylisé de rochers, bambou et chauve-souris en vol. H. 5,9 cm. Bouchon en jadéite. (Sans pelle).

Flacon tabatière rectangulaire à col droit en verre noir parsemé d'inclusions d'aventurine. H 7,1

Estim. 200/300 €



104

CHINE XIXe siècle

Flacon tabatière arrondi à col droit en verre overlay blanc sur fond rose opaque à décor central dans un médaillon sur une face d'une grue, sur l'autre face d'un daim sous les pins, deux anses en forme de masques stylisés de shishi avec anneaux. (Petit choc en bordure de pied). H. 5,9 cm. Bouchon en néphrite.

Estim. 400/500 €



105

CHINE XIXe siècle

Trois flacons tabatière dont deux en verre, l'un rectangulaire translucide à décor sculpté sur les côtés de têtes de shishi, l'un translucide double goure, l'autre en porcelaine à décor dit anhua de dragons au dessus des flots parmi les nuages. (Egrenures en bordure du col de la porcelaine). H. 6,3/ 7,3 et 6 cm.

Estim. 300/400 €



153

JAPON Epoque MEIJI (1868 - 1912)

Grande tenture en soie brodé aux fils beiges et argent de deux paons parmi les pivoines. (Accidents et déchirures). Haut. 125 Long. 180 cm.

Estim. 100/150 €



162

JAPON Epoque MEIJI (1868 - 1912)

Paire de bougeoirs en bronze à patine brune à décor d'animaux et fleurs. Haut. 26,5 cm.

Estim. 150/200 €



106

CHINE XIXe/XXe siècle

Deux flacons tabatière piriformes en verre l'un rouge à décor gravé d'un carpe sur une face, de tiges de fleurs de lotus sur l'autre face, l'autre en overlay rouge sur fond translucide d'oiseaux en vol au dessus de branches de prunus. H. 5,2 cm. Bouchon en néphrite et teinté rouge.

Estim. 200/300 €



154

VIETNAM Vers 1900

Paire de panneaux rectangulaires en soie beige brodée de fils polychromes de coqs sous les glycines. (Accidents et taches). Haut. 115 Larg. 37 cm
Suspendus à des tiges de bambou.

Estim. 150/200 €



168

JAPON Epoque MEIJI (1868 - 1912)

Cabinet formant vase de forme carrée en bronze à patine brune et émaux cloisonnés à décor de pivoines et chrysanthèmes. Haut. 30,5 cm.

Estim. 200/300 €



169

JAPON Epoque MEIJI (1868 - 1912)

Vase en bronze à patine brune et émaux cloisonnés à décor de bouddha et rakan. (accidents). Haut. 33 cm.

Estim. 200/300 €



172

JAPON Epoque MEIJI (1868 - 1912)

Vase brûle parfum en bronze à patine brune et émaux cloisonnés à décor de scènes de musique, la prise du couvercle en forme de lion. Haut. 58 cm.

Estim. 400/600 €



175

JAPON Epoque MEIJI (1868 - 1912)

Vase de forme "gu" en bronze à patine brune ciselé de nuages, les anses en forme de têtes de dragons, la base ornée de tortues minogamé au-dessus des flots. Haut. 18 cm.

Estim. 100/150 €



171

JAPON Epoque MEIJI (1868 - 1912)

Vase en bronze à patine brune et émaux cloisonnés à décor de jeunes musiciennes debout surmontées d'une frise de lotus dans leur feuillage. Haut. 54 cm.

Estim. 400/600 €



174

JAPON Epoque MEIJI (1868 - 1912)

Vase en cuivre et émaux cloisonnés à décor dans de feuilles de bananiers de phénix et dragons sur fond aventuriné. H. 12,3 cm

On y joint un vase balustre en émaux cloisonnés à décor de lotus sur fond blanc. Chine. H. 13

Estim. 150/200 €



182

JAPON Epoque MEIJI (1868 - 1912)

Paire de vases en porcelaine blanche au décor en bleu sous couverte et émaux polychromes et or d'oiseaux variés dans les pins et fleurs d'automne. Montés en lampes. Haut. 52 cm. (fonds percés)

Estim. 300/400 €



186

JAPON, Fours de Satsuma XXe siècle

Grand brûle-parfum tripode en faïence émaillée polychrome et or de dignitaires assis d'un côté et *rakan* et enfant de l'autre sur fond de motifs de brocard, les pieds en forme de têtes de lion, la panse flanquée de deux *shishi* formant anses, le couvercle

Estim. 600/800 €



190

JAPON, Fours de Kutani Epoque MEIJI (1868 - 1912)

Plat en porcelaine émaillée polychrome à décor dans des réserves de paysans, oiseaux et fleurs. Au revers, la marque Dai Nihon Kutani zo. Diam. 34 cm. Monté en bronze postérieurement

Estim. 150/200 €



198

JAPON XXe siècle

Homme en pierre sculptée. Haut. 24,5 cm.

Estim. 50/100 €



187

JAPON, Fours de Satsuma Epoque MEIJI (1868 - 1912)

Boîte à encens (kogo) de forme lenticulaire en faïence de Satsuma émaillée polychrome à décor de jeunes femmes et enfants dans un jardin. L'intérieur orné d'éventails ouverts et décorés de couples. Au revers, la marque Satsuma yaki. Diam. 7,8 cm

Estim. 80/100 €

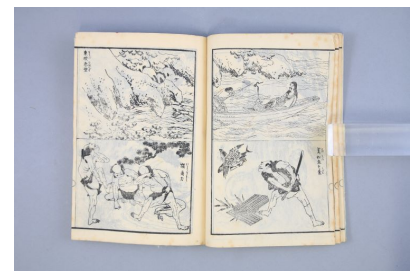


195

JAPON XXe siècle

Paire de vases en porcelaine émaillée céladon craquelé et laqué postérieurement de chrysanthèmes dans leur feuillage. (Manques de laque). H. 25 cm

Estim. 100/150 €



211

Katsushika Hokusai (Japon, 1760-1849)

Hokusai Gakyo, le miroir des peintures de Hokusai. Album d'estampes. Daté de Bunka 8 (1811). (Taches, coloriages sur une page). Dim. 25,5 cm

Estim. 200/300 €



212

Ensemble comprenant:

- Katsushika Hokusai (Japon, 1760-1849)

Deux estampes yotsugiri yoko-e de la série *Rokkasen*, les six poètes immortels, représentant Ono no Komachi et Bunya no Yasuhide. (Couleurs passées, traces de colle et petites taches). Haut. 11,5 Larg. 17,5 cm.

Estim. 80/100 €



214

D'après Utagawa Hiroshige (Japon, 1797-1858)

Retirage d'estampe oban yoko-e de la série *Tokaido gojusan tsugi no uchi*, les Cinquante-Trois stations du Tokaido, planche *Yoshiwara, hidari Fuji*, Yoshiwara: le Fuji à gauche. Haut. à vue 22 Larg. 34 cm. Encadré sous verre.

Estim. 80/100 €



216

JAPON Epoque MEIJI (1868 - 1912)

D'après Fujiwara no Nobuzane (Japon, v. 1176 - v. 1266) Estampe représentant une princesse de l'époque Heian en kimono à douze couches. (Rousseurs) Haut. 19 Larg. 29 cm.

Encadré sous verre (33 x 46 cm).

Estim. 50/60 €



213

JAPON XIXe siècle

Kuniyoshi, Toyokuni II et III, Kunichika

Six oban tate-e, dont parties de triptyques, représentant des portraits d'acteurs

Estim. 300/400 €



215

Utagawa Yoshiiku (Japon, 1833 -1904)

Estampe oban tate-e, de la série *Shunshoku sanjūroku kaiseki*, les couleurs du printemps aux trente-six restaurants, planche *Fukagawayama Matsushigedō*, le restaurant Matsushigedō à Fukagawayama. Editeur Hiranoya Shinzō (Aikindō), 1869.

Estim. 80/100 €



218

Utagawa Hiroshige (Japon, 1797 -1858)

Estampe, *oban yoko-e*, de la série *Kisokaidō rokujūkyū-tsugi no uchi*, Les soixante-neuf stations du Kisokaido, station 45 : Ochiai. Signé Hiroshige ga. (Taches) Dim.

Estim. 200/300 €



221

Utagawa Hiroshige (Japon, 1797-1858)

Estampe, *oban yoko-e*, de la série *Kisokaidō rokujūkyū-tsugi no uchi*, Les soixante-neuf stations du Kisokaido, station Toriimoto. Signé Hiroshige ga. (Pliure médiane, taches) Dim.

Estim. 200/300 €



223

Utagawa Hiroshige (Japon, 1797-1858)

Deux estampes, *oban yoko-e*, de la série *Tokaido gojusan tsugi no uchi*, Les cinquante-trois stations du Tokaido, stations 17 : *Yui Satta-mine*, Le pic de Satta, province de Yui, et station 1 : *Nihonbashi*. Signés Hiroshige ga. Editeur Hoeido. (Marges

Estim. 150/200 €



225

Utagawa Hiroshige (Japon, 1797-1858)

Estampe, *oban yoko-e*, de la série *Tokaido gojusan tsugi no uchi*, Les cinquante-trois stations du Tokaido, station *Minakuchi meibutsu kanpyo*, Minakuchi, célèbre pour sa spécialité locale de gourde séchée. Signé Hiroshige ga, éditeur Hoeido,

Estim. 150/200 €



222

Utagawa Hiroshige (Japon, 1797-1858)

Estampe, *oban tate-e*, de la série *Edo Meisho hyakkei*, Cent vues d'Edo, planche *Minami-Shinagawa Samezu kaigan*, Minami-Shinagawa et la côte de Samezu. Signé Hiroshige ga, éditeur Uoya Eikichi. (Marges coupées) Dim. 34,5 x 23,5 cm

Estim. 500/600 €



224

Utagawa Hiroshige (Japon, 1797-1858)

Estampe, *oban yoko-e*, de la série *Tokaido gojusan tsugi no uchi*, Les cinquante-trois stations du Tokaido, station *Ejiri, Miho enbō*, Ejiri : Vues distante sur Miho. Signé Hiroshige ga, éditeur Hoeido, cachet de censeur kiwame. (Taches) Dim.

Estim. 150/200 €



226

Utagawa Hiroshige (Japon, 1797-1858)

Estampe, *oban tate-e*, de la série *Fuji sanjurokkei*, Les trente-six vues du mont Fuji, planche *Kai Misakagoe*, La passe de Misaka dans la province de Kai. Signé Hiroshige ga, éditeur Kōeidō. Daté 1858. (Marges coupées, taches) Dim.

Estim. 300/500 €



227

Utagawa Hiroshige (Japon, 1797-1858)
Estampe, *oban tate-e*, de la série *Fuji sanjurokkei*, Les trente-six vues du mont Fuji, planche *Shinano Shiojiri tōge*, La passe de Shiojiri dans la province de Shimano. Signé Hiroshige ga, éditeur Kōeidō. Daté 1858. Dim.

Estim. 300/400 €



228

Keisai Eisen (Japon, 1790-1848)
Estampe, *oban yoko-e*, de la série *Kisokaidō rokujūkyū-tsugi no uchi*, Les soixante-neuf stations du Kisokaido, station 18 : Sakamoto. Non signé. Editeur Kinjudo. (Marge gauche coupée, taches, frottée) Dim.

Estim. 150/200 €



260

INDOCHINE Vers 1900
Garniture composée d'un brûle-parfum tripode sur socle et d'une paire de vases en bronze à décor en relief de poissons, tortues, crabes et langoustes, les anses et la prise ajouré de dragons. (Dépatinés, une anse du brûle-parfum détachée). H. 29 et 39 cm

Estim. 600/800 €



261

VIETNAM XIXe siècle
Cloche en bronze doré ciselé de deux dragons affrontés autour de la perle flammée, l'anse en forme de branches de prunus en fleurs. Haut. 25 Diam. 14,5 cm.

Reposant sur un support en bois finement sculpté de multiples dragons dans les nuées formant les pieds et terminant le fronton

Estim. 3000/5000 €



262

VIETNAM Vers 1900
Candélabre en fer en forme de phénix dans les roseaux. H. 53 cm

Estim. 1000/1500 €



263

VIETNAM Fin XIXe siècle
Encre et couleurs sur papier, défilé militaire sur un port montrant des soldats vietnamiens et européens, des personnages européens et vietnamiens dans de barques. (Rousseurs). Dim. 40 x 55 cm

Encadré sous verre

Estim. 500/600 €



268

CAMBODGE Période khmère, ANGKOR VAT, XIIe siècle
Torse acéphale à quatre bras, probablement de Brahma, en bronze à patine brune. H. 14 cm. socle

Estim. 800/1000 €



274

CHINE XXe siècle

Guanyin en bois sculpté à traces de laque rouge et vert assise en *padmasana* sur un lotus, les mains en *dhyana mudra* (geste de méditation). (Gerce) H. 55 cm

Estim. 300/400 €



282

INDE XXe siècle

Paire de jardinières en marbre en forme de fleurs de lotus. Haut. 31 Diam. 45 cm.

Estim. 1000/1200 €



269

CHINE Vers 1900
Lit à opium rectangulaire en bois sculpté aux pieds galbés. Haut. 28 Long. 200 Larg. 117 cm.

(Accidents)

Estim. 500/600 €



280

INDE Période GUPTA, Ve/VIe siècle

Tête de divinité en grès rose, les yeux ouverts en amande, la coiffe ornée d'un turban noué sur le devant formant fleur. (Manques). H. 24 cm

Estim. 1000/1500 €



286

TIBET Début XXe siècle

Statuette de Jambhala en bronze doré assis sur une qilin couchée sur un socle en forme de lotus et tenant le nakula crachant des bijoux. H. 15,5 cm

Estim. 500/600 €